



GOVERNO DO ESTADO DE SÃO PAULO

Secretaria de
Agricultura e Abastecimento

**A ictiofauna de riachos das bacias do Piracicaba-Capivari-Jundiaí
(SP)**

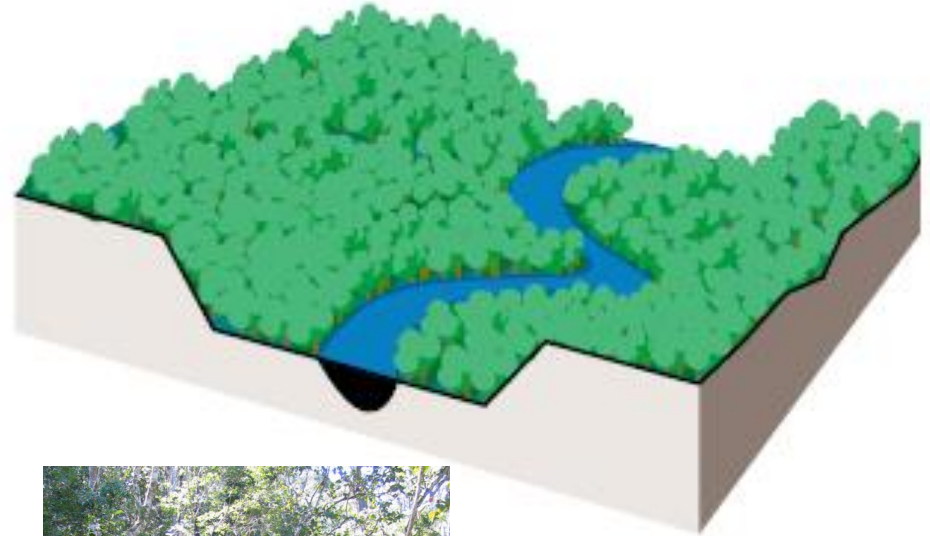
Katharina E. Esteves

katharina.esteves@sp.gov.br

A ictiofauna de riachos das bacias do Piracicaba-Capivari-Jundiaí (SP)



- ✓ Brasil possui 3148 espécies descritas de peixes de água doce
- ✓ 70% destas espécies vive em riachos
- ✓ Riachos são vulneráveis à influências humanas, como poluição, atividades agrícolas, introdução de espécies exóticas, captação de água, etc
- ✓ Bases de dados regionais precisam ser compiladas e mantidas para análise de novos impactos e tendências a longo prazo.
- ✓ **CONHECER É PRESERVAR!**



A ictiofauna de riachos das bacias do Piracicaba-Capivari-Jundiáí (SP)



Bacia do Piracicaba – levantamento das espécies de peixes de riachos, baseado em revisão da literatura



Fonte: Elaborado pelo Consórcio Profil-Rhama com base nos limites estaduais, das regiões hidrográficas e das Bacias PCJ.

Figura 2.1 – Contexto de localização das Bacias PCJ.

Sub Bacias

- Piracicaba, Jaguari, Atibaia, Capivari, Camanducaia, Jundiáí, Corumbataí
- Atividade predominante – agricultura e indústria
- Unidades de Conservação – ocupam aproximadamente 53% da área total



Fonte: Extraído de Consórcio Profil-Rhama (2020)

A ictiofauna de riachos das bacias do Piracicaba-Capivari-Jundiáí (SP)

- ✓ Foram registradas **90 espécies de peixes** válidas, que representam 29.0% das espécies registradas para a Bacia do Alto Paraná
- ✓ Apenas três espécies apresentam distribuição ampla na Bacia e as demais ocorrem ocasionalmente
- ✓ Foram registradas cinco espécies não nativas (espécies que não ocorrem originalmente nesta região)
- ✓ Apenas uma Unidade de Conservação (Sub-Bacia do Corumbataí foi a mais amostrada)

Lambari do rabo vermelho



Jundiá



Cascudo



Tilapia do Nilo



Tilapia do Congo



Lebiste



Sardinha



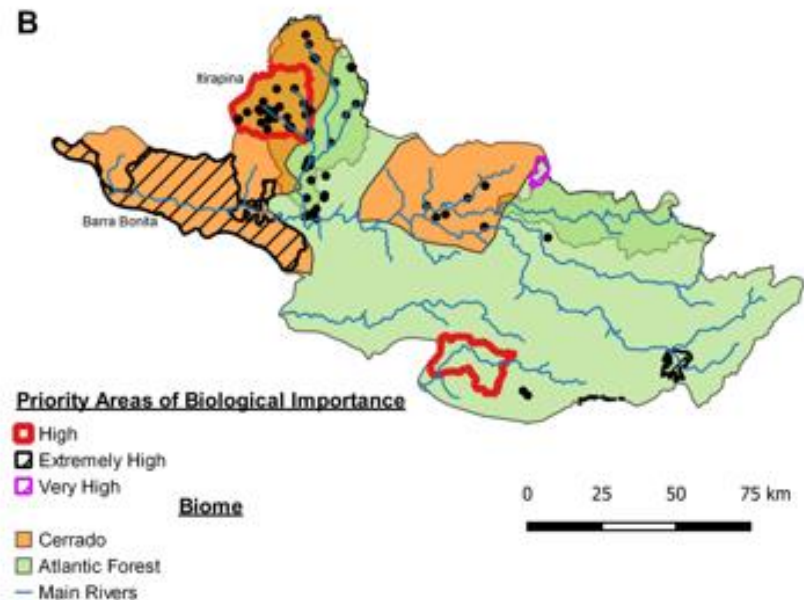
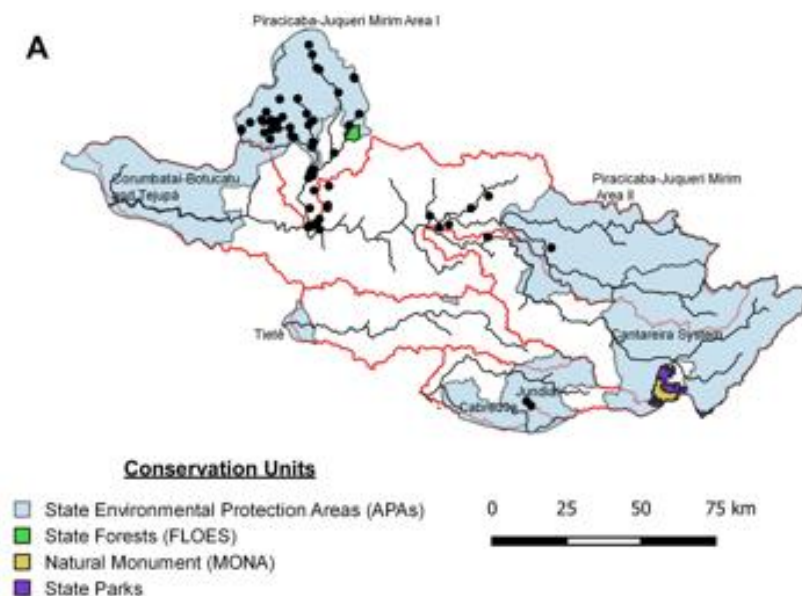
Cambeva



A ictiofauna de riachos das bacias do Piracicaba-Capivari-Jundiáí (SP)



Distribuição dos estudos em relação às áreas de conservação (A) e em relação aos Biomas Mata Atlântica e Cerrado e Áreas Prioritárias para Conservação (B)



- ✓ **CONCLUSÕES:** Poucas sub-bacias do PCJ foram amostradas, especialmente aquelas em bom estado de conservação como a do Camanducaia e Jundiáí. Maior número de coletas poderá aumentar significativamente a biodiversidade de espécies desta bacia.
- ✓ Maior atenção deve ser dada a estes pequenos ambientes que abrigam uma rica diversidade de peixes!!



GOVERNO DO ESTADO DE SÃO PAULO

Secretaria de
Agricultura e Abastecimento